

Prvi del – navodila za uporabo

I. Lastnosti tiskalnika

Tiskalnik nudi uporabniku izredno kvaliteto tiska ter sprejemljivo ceno. V nadaljevanju so opisane nekatere njegove najvažnejše lastnosti.

Ø **Tiskalni mehanizem, ločljivost in hitrost tiskanja**

- Tiskalni mehanizem z ločljivostjo 600 dpi (Dots Per Inch – pik na palec) v DOS in WPS;
- Hitrost tiskanja 8 strani/minuto;
- Do 6.000 strani tiskanja z enim polnilom;
- Varčevalni način tiska za prihranek tonerja;
- Toner in kasetna sta pripravljena za reciklažo;
- Varčevalni način za prihranek energije;
- Majhen tloris za enostavno namestitev na delovnem prostoru.

Ø **Podajanje papirja**

- Univerzalni podajalnik za 250 listov papirja (pri papirju 75g/m²) za različne dimenzije papirja, A4, Letter, Executive;
- Dodatni univerzalni predal za 250 listov papirja (pri papirju 75g/m²) za različne dimenzije papirja;
- Odlagalnik papirja na vrhu tiskalnika s kapaciteto 100 listov;
- Ročni podajalnik;
- Ravna pot papirja skozi tiskalnik za uporabo folij, nalepk, itd.;
- Podpora posebnim dimenzijam papirja za tisk na kuverte, nalepke, itd.

Ø **Vmesniki**

- IEEE 1284 združljiv vzporedni vmesnik (Nibble, Byte, ECP);
- Možna vgradnja zaporednega vmesnika do 115.000 bps, s protokoli XON/XOFF in DTR;
- Avtomatski preklop med vmesnikoma, če je vgrajen tudi zaporedni vmesnik (samo v PCL načinu).

Ø **Pomnilnik**

- 2 MB pomnilnika, razširljivo do 18 MB;
- Različni SIMM moduli za doseg specifičnih ciljev pri uporabi (moduli 1/2/4/8/16 MB).

Ø **Vgrajene emulacije, gonilniki**

- PCL 5e Interpreter za DOS in Windows uporabnike;
- HPGL/2, vključen v PCL 5e;
- Windows Printing System.

II. Priprava za delo

Poglavje opisuje prvo instalacijo in priklop tiskalnika na računalnik na delovnem mestu. Opisuje priklop tiskalnika na napajalno omrežje (220V), vstavljanje in menjavo procesne enote s tonerjem ter kasete za papir.

Ø **Fizična postavitve tiskalnika**

Površina, na katero nameravamo postaviti tiskalnik, mora biti gladka in ravna. Okrog tiskalnika mora biti dovolj prostora za:

- odpiranje zgornjega pokrova tiskalnika (zaradi menjave tonerja ali odprave težav s papirjem),
- odpiranje zadnjega pokrova za omogočanje ravne poti papirja skozi tiskalnik ali odpravo težav s papirjem,
- pobiranje papirja za tiskalnikom, če uporabljamo papir, ki zahteva ravno pot skozi tiskalnik,
- kroženje zraka, ki prepreči pregrevanje tiskalnika.

Ø **Okolje**

Tiskalnik naj bo nameščen v prostoru, ki je dobro zračen in ki izpolnjuje navedene zahteve:

- sobna temperatura naj bo 10-33° C;
- relativna vlažnost zraka v prostoru naj bo v mejah 20-80% brez kondenza;
- v prostoru se izogibajmo naglih sprememb temperature ali vlažnosti zraka;
- tiskalnik ne sme biti neposredno izpostavljen sončnim žarkom, kemikalijam ali vibracijam.

Ø **Varnostni nasveti**

Tiskalnika nikar ne močite. Poleg nevarnosti uničenja opreme ne smemo pozabiti, da je vklopljen na omrežno napetost (220V), ki je smrtno nevarna.

Na tiskalnik nikdar ne odlagamo papirja ali drugih predmetov.

Ø **Odstranitev embalaže**

- 1) Postavite karton na ravno podlago ter ga odprite.
- 2) Iz kartona izvlecite posamezne pakirane komponente.
- 3) Izvlecite tiskalnik.
- 4) Odstranite zunanjo embalažo tiskalnika.
- 5) Odprite zgornji pokrov tiskalnika (gumb na desni sprednji strani tiskalnika). V tiskalniku boste opazili procesno enoto.
- 6) Odstranite lepilni trak s prednje strani tiskalnika. Izvlecite kaseto za papir.

Pred nadaljevanjem instalacije preverite vsebino kartona; če katerakoli izmed navedenih komponent ni priložena, se takoj obrnite na prodajalca. Paket mora vsebovati:

- Operator's Manual (angleški priročnik),
- Quick Reference Manual (angleški priročnik),
- napajalni kabel za priklop na 220V omrežje,
- tri diskete (ena za PCL gonilnike, dve za Windows Printing System).

Ø **Instalacija komponent**

ī **Procesna enota/toner**

Čeprav je procesna enota v vašem tiskalniku že postavljena na mesto, morate iz nje pred uporabo tiskalnika odstraniti zaščitni material. Izvlecite procesno enoto iz tiskalnika ter odstranite zaščitni material (pena, plastika, lepilni trak). Enoto nekajkrat močno stresite ter jo namestite nazaj v ležišče.

É Nikdar ne izpostavljajte procesne enote neposrednim sončnim žarkom!

ī **Napajalni kabel**

Tiskalnik nima lastnega stikala za vklop/izklop. Elektronika tiskalnika je dovolj 'inteligentna', da tiskalnik po daljšem času neuporabe sama izklopi. Za priklop tiskalnika na omrežje je potrebno le vtakniti priloženi napajalni kabel v vtičnico na zadnji levi strani tiskalnika; le-ta se bo vklopil, zagorele bodo signalne lučke.

ī **Kaseta za papir**

Tiskalniku je potrebno sproti dostavljati papir, na katerega tiska; temu je namenjena kasetna za papir. Za najboljše možne rezultate (izpise), kakor tudi za čim manj težav pri tiskanju, uporabljajte le visoko kvalitetne vrste papirja za fotokopirne stroje.

- 1) Izvlecite kaseto za papir.
- 2) Nastavite tri vodila glede na format papirja, ki ga želite vstaviti. Podrobnejša navodila se nahajajo v razdelku 'Nastavitev in polnjenje kasete za papir' v 4. poglavju.
- 3) Vstavite do 150 listov papirja. Papir položite na vzmetno ploščo, nežno pritisnete nanjo ter vogale papirja poravnate in zrahljate s prsti. Nekajkrat pritisnite s prstom na točko B, da se prepričate o namestitvi papirja.
- 4) Položite kaseto na mizo pred tiskalnik ter jo nežno porinite v ležišče.

ī **Gonilniki**

Če nameravate tiskati le navadno besedilo (ASCII), lahko ta razdelek mirno preskočite. Če pa imate namen tiskalnik uporabiti v povezavi z urejevalniki besedil ali preglednic ter sploh v Windows okolju, morate pred uporabo še instalirati ustrezne programske gonilnike za tiskalnik. Tiskalnik lahko uporabite v okolju DOS (ali drugo, v PCL načinu) ali Windows. Za instalacijo PCL gonilnikov glejte razdelek 'PCL', za instalacijo WPS (Windows Printing System) pa razdelek "Windows Printing System".

Ø **Preverjanje povezave**

Za preverjanje povezave med tiskalnikom in osebnim računalnikom morate oba povezati z ustreznim kablom (vzporedni kabel, IEEE 1284 združljiv). Preverite, če sveti lučka READY, ter natisnite preizkusno stran iz okolja, ki ga uporabljate. Če se tiskalnik ne odzove, preverite:

- če ste pravilno instalirali pravi gonilnik;
- če je povezovalni kabel trdno vklopljen na tiskalnik in vmesnik na računalniku.

Tiskalnik priklopite neposredno na vmesnik računalnika, brez vmesnih preklopnikov, razen če so IEEE 1284 združljivi. To je edini način za zagotovitev dvosmerne komunikacije med računalnikom in tiskalnikom.

III. Uporaba ukazne plošče

Za podroben opis dela z ukazno ploščo (Front Control Panel) si oglejte ustrezno poglavje glede na emulacijo, ki jo uporabljate.

IV. Delo s tiskalnikom

Poglavje opisuje način izbire ustrezne poti papirja skozi tiskalnik glede na vaše potrebe in uporabljene vrste in formate papirja.

Ø **Podprti formati papirja**

Kaseta za papir je nastavljiva, zato lahko vanjo vložimo papir formata Executive, Letter, Legal ali A4. Za doseglo najboljših možnih rezultatov (izpisov) in čim manj težav pri tiskanju svetujemo uporabo kvalitetnega papirja, namenjenega za fotokopirne stroje.

ī **Uporaba stranskega vodila**

Med pritiskom na vodilo porinite vodilo proti sredini kasete, dokler ni luknjica na vodilu ustrezno poravnana na željenem formatu papirja.

ī **Uporaba zadnjega vodila**

Zadnje vodilo ima štiri možne pozicije – tri v sredini in eno na levem koncu zadnjega dela kasete za papir. Če uporabljate papir formata A4, uporabite levo pozicijo, sicer uporabite eno od srednjih treh pozicij.

ī **Uporaba podaljšanega vodila**

Podaljšek vodila uporabite samo v primeru uporabe papirja formata Legal.

Med pritiskom na obe zaskočki na zadnjem delu kasete za papir potegnite podaljšek vodila navzven, dokler se ne zaskoči v skrajnem položaju.

Ø **Uporaba in polnjenje kasete za papir**

- 1) Izvlecite kaseto za papir iz tiskalnika in odstranite vstavljeni papir.
- 2) Z nastavitvami zadnjega vodila in/ali podaljška vodila nastavite ustrezne dimenzije papirja.
- 3) Vstavite papir – stran, na katero tiskate, mora biti obrnjena navzdol, zgornji rob strani pa proti sprednji strani tiskalnika.
- 4) Vogal paketa papirja mora biti zataknen pod kovinsko vogalno vodilo na kaseti.
- 5) Nastavite stransko vodilo glede na uporabljeni papir.
- 6) Položite kaseto na mizo pred tiskalnikom in jo nežno porinite v ležišče. Lučka READY se mora vklopiti.

Ø **Ročno podajanje papirja**

ī **Kdaj uporabljamo ročno podajanje papirja**

Možnost ročnega podajanja papirja uporabite v vseh primerih, ko mora medij potovati skozi tiskalnik po ravni poti, ker obstaja nevarnost mečkanja, zagozdenja ali trganja medija. Taki mediji, katerih napačna uporaba lahko tudi poškoduje tiskalnik, so na primer

- ovojnice,
- samolepilne etikete,
- težji ali posebni papir,
- papir nestandardnih dimenzij.

ī **Nastavitev programske opreme**

Za uporabo ročnega podajanja papirja morate svojo programsko opremo pravilno nastaviti. V oknu za nastavitev strani (Page Setup) v aplikaciji ali v meniju nadzorne programske opreme (Remote Control Panel) izberite nastavitev 'Ročno podajanje' (manual feed). Da ne bi prišlo do neljubih napak pri tiskanju, morate pri izbiri ročnega podajanja paziti na format uporabljenega papirja.

Če tiskate na ovojnice, morajo biti le-te poravnane z levim robom reže za ročno podajanje.

Ko v aplikaciji zahtevate tiskanje, se na tiskalniku vklopi lučka MANUAL in tiskalnik je pripravljen na ročno podajanje papirja.

ī **Izbira ustrezne poti papirja**

Pri podajanju papirja iz kasete naj bo stran, na katero tiskamo, obrnjena navzdol, zgornji rob strani pa proti sprednji strani tiskalnika. Ta način podajanja uporabljajte za navadne vrste papirja.

Ročno podajanje, pri katerem je stran, na katero tiskamo, obrnjena navzgor in zgornji rob strani proti zadnjemu delu tiskalnika, uporabljamo za tisk na ovojnice, folije, samolepilne etikete, posebej težak papir ali papir posebnega formata. Pri tem odpremo tudi zadnji pokrov tiskalnika, s čimer dosežemo, da se papir tudi odlaga naravnost.

ī **Nastavitev tiskalnika**

- 1) Če želite uporabljati ročno podajanje, odprite zadnji pokrov.
- 2) Če tiskalnik še tiska trenutno stran, počakajte, da konča. Če vstavite list prej, ga bo tiskalnik potegnil med valje.
- 3) Nežno vstavite list v režo za ročno podajanje. Poravnajte ga z levim robom reže, dokler ne začutite, da je naslonjen na levi rob.
- 4) Če tiskalnik prične vleči list, ga pustite, sicer lahko pride do zmečkanja papirja (Paper Jam) v tiskalniku. V takem primeru odprite zgornji pokrov tiskalnika, odstranite zmečkani papir, zaprite pokrov tiskalnika in poskusite znova.
- 5) Pustite drugi konec papirja ležati na mizi. V aplikaciji sprožite tiskanje.
- 6) Po potrebi zaprite zadnji pokrov tiskalnika za naslednji list.

ī **Uporaba prioritetnega podajanja (hitro ročno podajanje)**

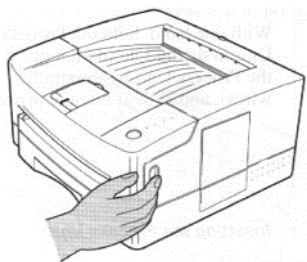
Tiskalnik ima vgrajeno možnost hitrega prioritetnega podajanja (Quick Manual Feed). Če je v reži za ročno podajanje papirja vstavljen list, bo tiskalnik vedno najprej tiskal na ta list, šele potem uporabi kaseto za papir. Za to funkcijo ne potrebujemo nobenih posebnih programskih ukazov. Še posebej se ta možnost uporablja v primerih, ko je npr. prva iztiskana stran drugačna od naslednjih.

V. Vzdrževanje

Poglavje opisuje postopek zamenjave potrošnega materiala ter nastavitve gostote izpisa.

Ø **Procesna enota**

ī **Zamenjava procesne enote**



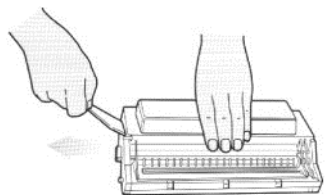
Slika 5-2/1

Pritisnite ovalni gumb na desni strani tiskalnika in odprite zgornji pokrov tiskalnika.



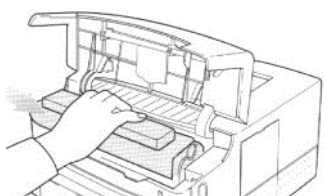
Slika 5-2/2

Izlecite novo procesno enoto iz zaščitne plastične vrečke.



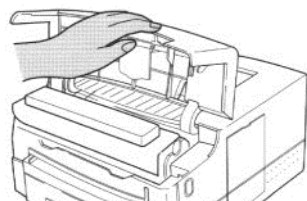
Slika 5-2/3

Izlecite celoten prozorni zaščitni trak iz enote. Trak zavržite, enoto nekajkrat močno stresite, da se barvilo enakomerno porazdeli.



Slika 5-2/4

Enoto primite z eno roko v sredini in jo nežno vstavite v ležišče v tiskalniku.



Slika 5-2/5

Zaprte zgornji pokrov tiskalnika. Če pri tem začutite odpor, zaradi katerega se pokrov ne da zapreti, ste enoto vstavili nepravilno. Izlecite jo in počasi poskusite ponovno.

Ø **Nastavitev gostote izpisa (Print Density)**

ī **Gostota izpisa**

Gostota (črnost) izpisa se lahko na tiskalniku nastavlja s pomočjo NVRAM nastavitvev. Postopek je opisan v razdelku 'Uporaba ukazne plošče'. Izbirate lahko med tremi možnostmi, temno (Dark), srednjo (Medium) in svetlo (Light). Tovarniška nastavitvev je srednja gostota.

ī **Toner**

Z eno procesno enoto lahko natisnete približno 6.000 strani, pri čemer upoštevamo 4% črnino na strani. Lahko pa življenjsko dobo tonerja podaljšate z uporabo možnosti hranjenja tonerja (Toner Save Mode). Vse izpise, ki jih uporabljate le za pregled, lahko tiskate z uporabo te možnosti, za končni izdelek pa preklopite v normalni način tiskanja. Postopek je opisan v razdelku "Uporaba ukazne plošče".

Ø **Čiščenje tiskalnika**

Da bi preprečili preveliko obrabo tiskalnika in ohranili kvaliteto tiska, naj bo tiskalnik vedno čist in na njem čim manj prahu in drugih usedlin.

Pred čiščenjem tiskalnika izklopite omrežno napajanje.

Koraki:

- 1) Očistite zunanost tiskalnika z mehko, zelo malo vlažno krpo (uporabljajte samo vodo). Razna čistila lahko poškodujejo plastično ohišje tiskalnika.
- 2) Očistite notranost tiskalnika s suho krpo, ki ne pušča muck in nitk. Odstranite ves prah, raztreseno barvilo in delčke papirja.

VI. Odpravljanje težav

Načini in metode odpravljanja težav pri tiskanju, opisani v tem poglavju, vam lahko pomagajo pri osnovnih enostavnih težavah. V primeru hujših težav in okvar tiskalnika se morate obrniti na pooblaščenega serviserja.

Ø **Odstranjevanje zmečkanega papirja (Paper Jam)**

ī **Kaj povzroči zmečkanje in zatikanje papirja?**

V nadaljevanju so našteve nekatere okoliščine, ki lahko povzročijo zastoj papirja v tiskalniku:

- odstranitev kasete s papirjem med tiskanjem;
- preveč napolnjena kasete za papir;
- vogali papirja v kaseti niso zatakneni pod kovinske vogale;
- uporabljeni papir je pregladek;
- uporabljeni papir je bil neprimerno shranjen, je vlažen ali zviti.

ī **Kaj narediti najprej**

Ko tiskalnik sporoči napako, moramo najprej odpreti zgornji pokrov tiskalnika in ga nazaj zapreti. Največkrat bo to popolnoma odpravilo napako. Če se napaka ponovi, sledimo naslednjim korakom.

ī **Preglejte, če se je papir zataknil pri vlečenju**

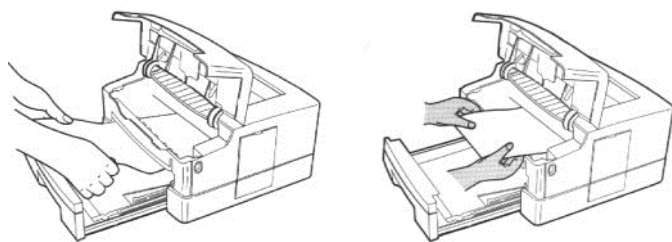
- Odprite zgornji pokrov tiskalnika s pritiskom na ovalni gumb na desni strani tiskalnika.
- Izvlecite procesno enoto.
- Izvlecite kaseto za papir.
- Če je viden list, ki se je zataknil, ga porinite na desno stran, da zleze izpod vlečnega valjčka. Potem ga izvlecite, vendar previdno, da se ne strga. Ponovno namestite procesno enoto, zaprite pokrov in tiskalnik se mora vrniti v pripravljenost.

ī **Če se je papir zataknil v notranjosti tiskalnika**

- Držite tiskalnik, med tem pa previdno izvlecite papir izmed valjčkov proti sebi.
- Papirja ne vlecite naravnost navzgor – toner, ki ni fiksiran, lahko pade nazaj v notranjost tiskalnika in vpliva na kakovost nadaljnjega tiska. Če se to zgodi, odnesite tiskalnik k najbližjemu pooblaščenemu serviserju.
- Če papirja ne morete izvleči na sprednji strani, odprite še zadnji pokrov in ga poskusite izvleči z zadnje strani.
- Ponovno namestite procesno enoto in kaseto za papir ter zaprite zgornji pokrov tiskalnika. Tiskalnik se mora vrniti v stanje pripravljenosti. Če se to ne zgodi, lahko poskusite še eno od naštetega:
 - Preverite, če je v tiskalniku ostal zataknjen še kakšen spregledan list papirja.
 - Odprite in ponovno zaprite zgornji pokrov tiskalnika ali pritisnite na gumb kontrolne plošče.

ī **Če se je papir zataknil na zadnji strani tiskalnika**

- Odprite zadnji pokrov tiskalnika.
- Previdno izvlecite zataknjeni list papirja.
- Ne pozabite spet zapreti pokrova.



Čiščenje zataknjenega papirja iz tiskalnika

ø **Težave s kvaliteto tiska**

ī **Bled izpis**

Bled izpis pomeni svetle lise na temnem potiskanem območju ali navpično postavljene bele črte na izpisu.

- Procesna enota se je že skoraj izpraznila. Pretresite vložek; s tem se barvilo prerazporedi.
- Uporabljeni papir ne ustreza navedenim tovarniškim specifikacijam. Preglejte dodatek D, kjer so navedene podrobne specifikacije papirja.
- Vključeno je hranjenje barvila – Toner Save Mode. Izklopite jo s pomočjo programske nastavitve ali kontrolne plošče.

ī *Packe na potiskanem papirju*

- Preverite, če so vse lučke, razen READY, ugasnjene.
- Pritisnite gumb na kontrolni plošči in ga držite pritisnjenega 10 sekund.
- Po približno šestih sekundah bodo lučke pričele utripati.
- Spustite gumb, ko zaslišite, da je tiskalnik pričel tiskati.
- Tiskalnik bo natisnil čistilni odtis.
- Po tem postopku obvezno izklopite napajalni kabel ter ga po nekaj sekundah ponovno vklopite.

ī *Uporaba težkega papirja*

Če želite uporabljati papir ali ovojnice, katerih specifična teža presega 90g/m², za tiskanje z ročnim podajanjem, morate za doseg optimalnih rezultatov nastaviti tip papirja na ustrezno opcijo (Thick). Preglejte ustrezni razdelek pri poglavjih o PCL oz. WPS emulacijah.

Drugi del - PCL način

VII. Pregled lastnosti

Ø *Ekološki način (Econo Mode)*

Vgrajeni varčevalni način vam omogoča zmanjšanje stroškov tiskanja pri tiskanju osnutkov, pregledov ali interne dokumentacije, ki ne zahteva končne kvalitete. Vgrajenih je 5 stopenj varčevanja: 1/2, 1/4, 1/6, 1/8. Funkcijo lahko vklopimo s pomočjo daljinske nadzorne plošče.

Ø *Varčevanje energije (Power Save)*

Z vključeno funkcijo Power Save varčujemo z napajalno energijo – tiskalnik se po določenem času izklopi in postavi v način Stand-By. Funkcijo vklopljamo in nastavljamo preko daljinske nadzorne plošče, na voljo pa imamo pet možnih nastavitev.

Ø *Programska orodja*

Uporabljamo jih za pošiljanje ukazov tiskalniku z našega računalnika, kakor tudi za nadzor nad statusom tiskalnika in nasveti, vključenimi v programsko opremo.

Ø *Bitronics*

Vzporedni vmesnik s povečano hitrostjo prenosa podatkov in dvosmerno komunikacijo med tiskalnikom in računalnikom, na katerega je priključen. Omogoča dvosmerno komunikacijo in nastavitev ter pregled funkcij tiskalnika v realnem času.

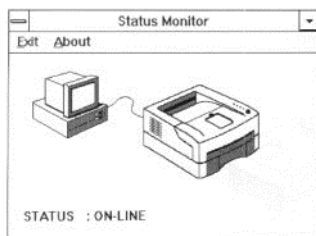
VIII. Uporaba programskih orodij

Ø *Instalacija Windows Printing System in Software Tools zy MS-DOS*

- Gonilnik za tiskalnik je program, ki vsebuje ustrezne ukaze in navodila tiskalniku ter skrbi za povezavo med tiskalnikom in operacijskim sistemom računalnika, na katerega je priključen.
- *Status Monitor* in *Remote Control Panel* se lahko uporabljata pod DOS in Windows.

Instalacija gonilnikov za MS Windows in DOS, Remote Control Panel, Status Monitor:

- 1) Vstavite PCL disketo v disketno enoto.
- 2) Poženite program Setup, ki se na njej nahaja.
- 3) Sledite navodilom programa.



Slika 2-1/1

Ø *Instalacija programskih orodij za DOS uporabnike*

- Če ne uporabljate MS Windows, lahko uporabljate Status Monitor in Remote Control Panel za MS DOS.

Instalacija programskih orodij za DOS:

- 1) Vstavite PCL disketo v disketni pogon.
- 2) Na trdem disku ustvarite imenik, na katerem želite imeti instalirane programe, ter se preselite nanj (CD...).
- 3) Vtipkajte "copy a:\dosutil*.*)" (namesto a uporabite oznako ustreznega disketnega pogona).
- 4) Vtipkajte "dosml85".
- 5) Vtipkajte "dossm85".

Ø *Status Monitor*

ī *ON LINE*

Tiskalnik je pripravljen za sprejem podatkov.

ī *OFF LINE*

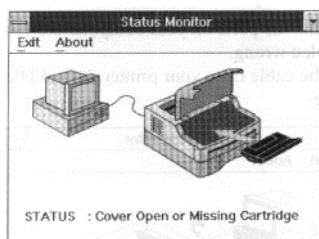
Vzrok: Tiskalnik ni pripravljen za delo.

Rešitev: Pritisnite ONLINE tipko.

ī **COVER OPEN**

Vzrok: 1) Zgornji pokrov tiskalnika je odprt.
2) Procesna enota ni pravilno vstavljena.

Rešitev: 1) Zaprite zgornji pokrov tiskalnika.
2) Izvlecite procesno enoto in jo ponovno namestite.

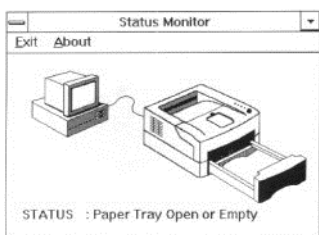


Slika 2-3/2

ī **Paper Empty**

Vzrok: Tiskalniku je zmanjkalo papirja.

Rešitev: Vstavite nov papir v kaseto za papir.

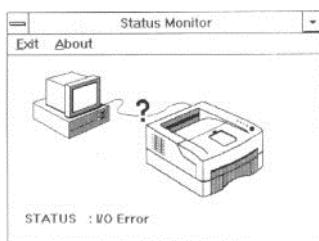


Slika 2-4/1

ī **I/O Error**

Vzrok: 1) Tiskalniški kabel ne podpira dvosmerne komunikacije.
2) Pojavila se je težava v komunikaciji tiskalnika in računalnika.
3) Tiskalnik ni pravilno priključen.

Rešitev: 1) Preverite vmesnike na računalniku in tiskalniku. Morda so narobe označeni.
2) Preverite tiskalniški kabel. Morda je uničen, napačen ali sploh izklopljen.



Slika 2-4/2

ī **Paper Jam (0, 1, 2)**

Vzrok: 1) Papir se je zataknil v tiskalniku.
2) Senzorji, ki v tiskalniku skrbijo za pot papirja, so pokvarjeni ali umazani.
3) Kaseto za papir je preveč napolnjena.
4) Uporabljate papir, ki ne ustreza specifikacijam.

- 5) Izvlekli ste kaseto za papir, medtem ko je tiskalnik tiskal.
- 6) Uporabljate poškodovan, zviti ali vlažen papir.
- 7) Ob vstavljanju papirja v kaseto niste zataknili vogalov listov pod kovinska vodila.

Rešitev: Najprej odprite zgornji pokrov tiskalnika ter ga nazaj zaprite. V večini primerov bo to odpravilo težave, sicer poskusite naslednje:

- 1) Odprite zgornji pokrov tiskalnika.
- 2) Izvlecite procesno enoto.
- 3) Odstranite zatakneni papir. Če se papir ne da izvleči, odstranite še kaseto za papir.
- 4) Če se je papir zataknil med vlečenjem iz kasete, ga porinite v desno, da se izmakne vlečnim valjčkom, ter ga potem izvlecite.
- 5) Ponovno namestite procesno enoto in kaseto za papir, nato zaprite pokrov tiskalnika. Če se sporočilo ponovi, je v tiskalniku še vedno zagozden papir.

ī **Memory Full**

Vzrok:

- 1) Tiskalnik je sprejel preveč podatkov od računalnika glede na razpoložljivi pomnilnik.
- 2) Morda ste poskusili prenesti preveč pisav ali pa so grafični elementi izpisa preveč kompleksni.

Rešitev:

- 1) Nadgradite pomnilnik tiskalnika.
- 2) Zmanjšajte zahtevnost izpisa.

ī **Band Error**

Vzrok: Podatki gostega besedila ali vektorske grafike, poslani tiskalniku, so preveč kompleksni.

Rešitev:

- 1) Zmanjšajte kompleksnost tiskane strani.
- 2) Dogradite pomnilnik tiskalnika.

⌘ Če uporabljate Status Monitor z vklopljenim Print Manager-jem, se lahko pri uporabi Status Monitorja pojavijo nepravilnosti!

∅ **Daljinska nadzorna plošča (RCP)**

Daljinska nadzorna plošča (Remote Control Panel, v nadaljevanju RCP) omogoča nadzor in spremembo nastavitvev tiskalnika neposredno iz računalnika. Dopolnjuje gonilnik za tiskalnik in nudi poln nadzor nad tiskalnikom.

Zagon RCP: program poženemo z dvojnim klikom na ikono RCP.

RCP podpira samo vmesniška vrata LPT1.

ī **Opis daljinske nadzorne plošče - gumbi**

- 1) 'Send' gumb: če se spremeni katerakoli nastavitvev v RCP, se spremenijo tudi nastavitve tiskalnika.
- 2) 'Factory Default' gumb: v primeru težav ali posebnih potreb lahko s klikom na ta gumb obnovimo tovarniške nastavitve tiskalnika.
- 3) 'Reset' gumb: vrne vse nastavitve na uporabniško izbrane vrednosti pred zadnjimi spremembami.
- 4) 'Form Feed' gumb: če se v tiskalniku nahajajo podatki, povzroči klik na ta gumb izmet strani, sicer se ignorira.
- 5) 'Status Monitor' gumb: prikazuje trenutno stanje tiskalnika.

6) 'Exit' gumb: konča delo s programom RCP.

ī Opis daljinske nadzorne plošče - zavihki

ī 'Total View'

Pogled prikazuje vse nastavitve tiskalnika.

ī 'Printer Job'

- 'Emulation': prikazuje trenutno izbrano vrsto emulacije.
- 'Power Save': če nastavev ni izklopljena, se tiskalnik izklopi oz. preklopi v stanje pripravljenosti po prikazanem času. V tem načinu znaša njegova poraba manj kot 6W. Prednastavljena vrednost je 30 minut.
- 'Paper Jam Recovered': če je nastavev vklopljena, tiskalnik sam poskuša rešiti zataknjeni papir na zadnji strani tiskalnika. Prednastavljena vrednost je 'izklopljeno' (OFF).
- 'Printer Timeout': določa, koliko časa naj tiskalnik čaka na vaše ukaze in podatke, preden sprejme podatke na drugem (opcijsko) vmesniku. Prednastavljena vrednost je 20 sekund.
- 'Auto Continue': določa, kako naj tiskalnik reagira, ko mu pošiljate podatke, v njem pa ni več papirja (velja za ročno podajanje). Če je opcija vklopljena, pobere tiskalnik po 10 sekundah list iz kasete, sicer pa čaka, dokler mu ročno ne podate papirja.
- 'Baud Rate': določa hitrost zaporednega vmesnika. Prednastavljena vrednost je 9.600 bps.
- 'Robust XON': če je nastavev vklopljena, pošilja tiskalnik signal XON vsako sekundo. Prednastavljena vrednost je 'vklopljeno' (ON).

ī 'Page Setup'

- 'Copies': prikazuje, koliko kopij tiskalnik tiska brez posebnih nastavitvev v programski opremi. Izbirate lahko med 1-999 kopij. Prednastavljena vrednost je 1.
- 'Paper Feed': izbirate lahko med virom podajanja papirja – kasete ali ročno podajanje.
- 'Paper Type': določa tip uporabljenega papirja. Če uporabljate debelejši papir s specifično težo nad 90g/m2 ali ovojnice, morate uporabiti ročno podajanje in izbrati nastavev 'Thick paper'.
- 'Lines per Page': določa število vrstic na strani. Prednastavljena vrednost je 60 pri formatu papirja Letter.
- 'Paper Size': določa prednastavljeni format uporabljenega papirja. Prednastavljena vrednost je A4.
- 'Orientation': določa smer izpisa na strani. Prednastavljena vrednost je 'Portrait' (pokončno).

ī 'Font Setup'

- 'Symbol Set': predstavlja skupino vseh dostopnih znakov znotraj posamezne pisave. Prednastavljena vrednost je ROMAN-8.
- 'Pitch': nastavev je dostopna samo, če izberete povečljivo pisavo z fiksno višino ('fixed pitch scalable font'), za ostale pisave se nastavev ignorira. Prednastavljena vrednost je 10.00.
- 'Point Size': nastavev je dostopna samo, če izberete proporcionalno razmaknjeno povečljivo pisavo ('proportionally spaced scalable font'), za ostale pisave se nastavev ignorira. Prednastavljena vrednost je 12.00.
- 'Typeface': določa obliko nastavljenega pisave. Prednastavljena vrednost je 'Courier Medion 10 Pitch/12 Point'.

æ Vse povezane nastavitve se spremenijo avtomatsko skladno s spremembo, ki jo vnesete.

ī 'Quality Setup'

- 'Density': določa splošno temnost izpisa (gostoto barvila). Prednastavljena vrednost je MEDUIM.

- 'Econo Mode': določa količino barvila, ki jo tiskalnik uporablja za izpis. Prednastavljena vrednost je 'izklopljeno' (OFF).

ī 'Test'

- 'Configurations List': izpiše trenutne nastavitve tiskalnika.
- 'Font List': izpiše trenutno dostopne pisave.
- 'Demo List': izpiše demonstracijsko stran, na kateri si lahko ogledate glavne značilnosti tiskalnika.

⌘ Če uporabljate Status Monitor z vklopljenim Print Manager-jem, se lahko pri uporabi Status Monitorja pojavijo nepravilnosti!

ø *Daljinska nadzorna plošča (RCP) za DOS*

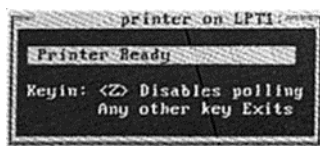
- 1) Poženite RCP za DOS: v DOS ukazni vrstici vtipkajte 'DOSRCP85' in pritisnite ENTER.
- 2) RCP za DOS je nekoliko drugačna od tiste v Windows okolju. Če spremenite katerokoli nastavitev, jo morate tiskalniku izrecno poslati z izbiro 'Send settings to printer' iz menuja 'File'.
- 3) Prikaz RCP za DOS z vstavljenimi nastavitvami:

ø *Status Monitor za DOS*

- 1) Poženite Status Monitor za DOS: v DOS ukazni vrstici vtipkajte 'DOSSM85' in pritisnite ENTER.
- 2) Status Monitor se požene z zahtevanimi številčnimi parametri. Program sprejme največ dve številki:
DOSSM85 xx

kjer je xx lahko:

- 0: deinstalacija (odstranitev) TSR modula
 - 1-98: polling time v sekundah
 - 99: prekliče polling.
- 3) Status Monitor za DOS je TSR (rezidenčni) program za DOS okolje, ki avtomatsko izpisuje sporočila tiskalnika.
 - 4) Za več informacij vtipkajte 'DOSSM85' v DOS ukazni vrstici.
 - 5) Primer ekrana:



Slika 2-13/1

⌘ Če uporabljate Status Monitor za DOS v grafičnem načinu, se sporočila ne bodo prikazovala, ampak boste slišali le pisk.

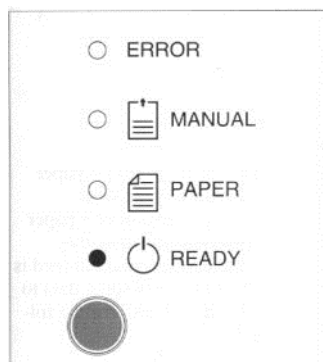
É Ne uporabljajte programskih orodij, namenjenih za delo v okolju DOS, v okolju Windows!

IX. Uporaba nadzorne plošče tiskalnika

Nadzorna plošča tiskalnika vsebuje štiri kontrolne lučke in ukazno tipko.

Ø Kontrolne lučke (Status LEDs)

Kontrolne lučke nam prikazujejo stanje tiskalnika, vendar seveda ne tako podrobno kot Status Monitor.



Slika 3-1/1

Ø Ukazna tipka

Ukazna tipka na sprednji plošči tiskalnika ima štiri osnovne funkcije. Ustrezna aktivna funkcija je odvisna od statusa tiskalnika. Na primer, če držimo tipko pritisnjeno 4 sekunde, ko sveti lučka READY, tiskalnik izpiše interno testno stran. Če lučka READY utripa, je 4-sekundni pritisk tipke ukaz tiskalniku, naj natisne vse, kar še drži v pomnilniku.

Ø LED lučke – pomen kombinacij

ī READY

Sveti:	Tiskalnik je pripravljen za tiskanje.
Ne sveti:	Tiskalnik ni pripravljen za tiskanje.
Utripa:	Tiskalnik sprejema podatke, jih obdeluje ali tiska.
Utripa (dvakrat vsake 2-3 sekunde):	Tiskalnik čaka, pomnilnik ni prazen.

ī MANUAL

Sveti:	Trenutno je nastavljeno ročno podajanje papirja.
Ne sveti:	Trenutno je nastavljeno podajanje papirja preko univerzalne kasete.
Utripa:	Če je nastavljeno ročno podajanje in so v pomnilniku tiskalnika podatki, ta lučka utripa v dveh primerih: <ul style="list-style-type: none"> - Auto Continue On: Utripa 10 sekund, kar je znak uporabniku, naj vstavi nov list papirja. Če uporabnik v tem času ne vstavi lista, ga potegne iz kasete. - Auto Continue Off: Utripa, dokler uporabnik ne vstavi lista.

ĭ **ERROR**

Sveti:	Zgornji pokrov tiskalnika je odprt.
Utripa:	Tiskalnik je v stanju napake, ki jo lahko odpravimo – pritisnemo na tipko ali počakamo na iztek časa (TimeOut). Taka napaka navadno pomeni preveč podatkov naenkrat (Overrun Error) ali prenapolnjen pomnilnik tiskalnika (Memory Overflow). Če se taka napaka večkrat pojavlja, je morda smotno dograditi pomnilnik tiskalnika.

ĭ **PAPER**

Sveti:	V tiskalniku se je zataknil papir (Paper Jam). ERROR LED sveti.
Utripa:	Kaseta za papir je prazna ali ni vstavljena. ERROR LED ne sveti.

⌘ Če začno vse LED utripati hkrati, ugasnite tiskalnik in počakajte nekaj minut, predno ga ponovno vklopite. Če se napaka ponavlja, pokličite svojega prodajalca za pomoč.

∅ **Funkcije ukazne tipke**

On/Offline	Pritisk na tipko spremeni status tiskalnika iz pripravljenega v čakajočega in nazaj.
Self Test	Če je tiskalnik OnLine (sveti samo READY LED) izpiše tiskalnik po 4-sekundnem pritisku na tipko tri testne strani.
Form Feed	Če je tiskalnik pripravljen (READY LED utripa enojno ali dvojno) pomeni 4-sekundni pritisk na tipko, dokler ne utripajo vse LED, naj tiskalnik izpiše vse podatke, ki se še nahajajo v njegovem pomnilniku.
Reset	Pritisnite tipko, da ugasne READY LED. Nato pritisnite tipko in jo držite pritisnjeno 4 sekunde, dokler ne začnejo utripati vse LED. S tem sprostite tiskalnikov pomnilnik (vsi podatki se brišejo), obenem pa postanejo privzete prednastavljene vrednosti za vse nastavitve, ne da bi se brisale stalne pisave ali makri.

⌘ Za vse te funkcije velja, da po 4 sekundah pritiska na tipko pričnejo utripati vse LED, kar je znak, da je tiskalnik sprejel naš ukaz.

∅ **Resetiranje tiskalnika**

Za povrnitev tiskalnikovih nastavitvev na prednastavljene (Default) v primeru sprememb, uporabite tiskalnikovo funkcijo RESET, opisano zgoraj.

∅ **Izpis testne strani (Self Test)**

Podatke o statusu tiskalnika si lahko ogledate na testni strani. Funkcija je dostopna le, ko je tiskalnik pripravljen (READY) in je njegov pomnilnik prazen.

ĭ **Koraki**

- 1) Prepričajte se, da sveti le READY LED.
- 2) Pritisnite ukazno tipko in jo držite pritisnjeno 4 sekunde.
- 3) Tiskalnik bo izpisal testne strani (glej stran 3-5 do 3-6 v originalnem priročniku).

Tretji del – Windows Printing System

X. Nameščanje WPS

Windows Printing System (v nadaljevanju WPS) programska oprema se dobavlja na dveh disketah formata 3.5"/1.44MB. Vsebuje namestitveni program (SETUP.EXE), gonilnik za tiskalnik, datoteke s pomočjo v formatu Windows Help in ustrezne zvočne datoteke.

Ø **Namestitev WPS**

ī **Varnostne kopije namestitvenih disket**

Preden poženete namestitveni program (SETUP.EXE), si naredite varnostno kopijo vseh disket. Originalne diskete shranite na varno mesto in za namestitev uporabljajte kopije.

ī **Pred nameščanjem...**

- Na osebem računalniku morate imeti nameščene Windows 3.1x (386 Enhanced Mode) ali kasnejšo verzijo.
- Na disku morate imeti vsaj 6MB prostega prostora.
- Sistem mora imeti vsaj procesor 386 ali novejšega.
- Imeti morate vsaj 4MB RAM pomnilnika, priporočamo pa vsaj 8MB zaradi potreb priloženih aplikacij.

ī **Zagon namestitvenega programa pod Windows 3.1x**

Če imate na svojem sistemu Windows, lahko namestite WPS. Po končani namestitvi boste morali Windows ponovno zagnati. Prepričajte se, da so vse aplikacije zaprte še pred nameščanjem WPS.

Če bi v toku nameščanja potrebovali pomoč, pritisnite tipko F1 ali kliknite gumb Help.

Zagon namestitvenega programa:

- 1) Vstavite Windows Printing System Disk 1 v disketno enoto A (ali B, glede na vašo konfiguracijo).
- 2) V Windows Program Manager-ju izberite ukaz Run iz menija File.
- 3) V ukazno okence vtipkajte a:setup (ali b:setup) ter kliknite gumb OK ali pritisnite Enter.
- 4) Sledite navodilom na ekranu.
- 5) Ko namestitveni program zahteva, se odločite, ali želite ekspresno instalacijo s prednastavljenimi vrednostmi (Express) ali želite že med nameščanjem spremeniti katerokoli od nastavitvev (Custom). Izbira temelji tudi na količini prostega prostora na disku in komponentami, ki jih želite namestiti – Express namestitev namesti vse komponente in zahteva cca 6MB prostora na disku, medtem ko Custom namestitev namesti samo komponente, ki jih zahtevate, ostale komponente pa lahko dodate kasneje.
- 6) Namestitveni program bo po možnosti sam določil, kako sta povezana tiskalnik in računalnik – lokalni tiskalnik, omrežni tiskalnik ali oba. V meniju, ki ga namestitveni program ponudi, izberemo pravo možnost in zahtevamo nadaljevanje.
- 7) Na zahtevo ponovno poženite Windows. Po uspešnem zagonu se ponovno požene namestitveni program in zahteva potrdilo za izpis testne strani.
- 8) Končajte namestitev po navodilih na ekranu.

ī **Zagon namestitvenega programa pod Windows 95**

- 1) Izklopite računalnik in priključite tiskalnik z ustreznim kablom.

- 2) Vključite računalnik; Windows 95 bodo sami našli priključeni tiskalnik (Plug & Play).
- 3) Sledite navodilom na ekranu in vstavite WPS Disk 1 v ustrezno disketno enoto.
- 4) WPS programska oprema se bo samodejno namestila.

ø **Namestitev WPS na sistemih z nameščenimi Windows 95**

æ Tudi če imate izkušnje pri nameščanju tiskalnikov v okolju Windows 95, prosimo, da sledite navodilom v nadaljevanju. V nasprotnem primeru namreč lahko pride do napake pri nameščanju – tiskalnik ne bo deloval, nameščeno programsko opremo pa bo potrebno odstraniti in ročno popraviti nekaj sistemskih nastavitvev – velika cena za drobno bližnjico.

ī **Uporabniki novih računalnikov**

Če ste kupili računalnik in tiskalnik istočasno, bi morda morali računalnik vsaj malo spoznati, preden se lotite nameščanja in priklopa tiskalnika. Vse skupaj bo mnogo lažje, če dobro poznate uporabniški vmesnik Windows 95.

ī **Nastavitev tiskalnika pred priklopom na računalnik**

Pred priklopom tiskalnika na računalnik si oglejte poglavje “Priprava za delo” in “Instalacija komponent”. Zdaj lahko preverimo, če smo opisane korake pravilno izvedli. Preverimo, če sveti READY LED, nato pa pritisnite tipko in jo držite, dokler lučke ne pričnejo utripati, nakar jo spustite. Po nekaj sekundah bo tiskalnik natisnil konfiguracijski list, ki ga lahko zavržemo; vemo pa, da smo tiskalnik pravilno nastavili.

ī **Priklop tiskalnika na računalnik**

Tiskalnik T9208 podpira MS Windows Plug & Play. Da pa bi vse delovalo, se je potrebno držati nekaj pravil, predvsem zaporedja korakov. Pred fizičnim priklopom si prosimo preberite naslednje strani.

- 1) Zaustavite sistem Windows 95 in izklopite računalnik.
- 2) Izklopite tiskalnik.
- 3) Priključite tiskalnik na računalnik preko IEEE-1284 združljivega kabla.
- 4) Vključite tiskalnik in počakajte, da se prižge READY LED.
- 5) Vključite računalnik.
- 6) Windows 95 se bodo pognali. Ko se izvedejo startne procedure, sistem javi ‘NEW HARDWARE FOUND’. Identificiral bo tiskalnik ‘Mannesmann Tally T9208’ ter vas obvestil, da namešča programske gonilnike zanj. Če sistem ne prepozna priključenega tiskalnika, preberite Nasvet 1.
- 7) Po nekaj sekundah bo sporočilo izginilo, odprlo pa se bo novo okno, ki bo zahtevalo, da izberete gonilnik (‘Select which driver you want to install for your new hardware’). Prednastavljena opcija je ‘Driver from disk provided by hardware manufacturer’ (gonilnik proizvajalca na disketi).
- 8) Odprlo se bo okno ‘INSTALL FROM DISK’, v katerem bo sistem zahteval disketo. Ne vtiskavajte ‘a:setup’ ali podobno. Vstavite Mannesmann Tally WPS Driver Disk 1 v ustrezno disketno enoto in preverite, če je označena prava enota.
- 9) Sistem bo prekopiral nekaj datotek z diskete, nato pa se bo pognal namestitveni program ‘MT WPS Setup’. Če se okno “MT WPS Setup” ne odpre, preberite Nasvet 3.
- 10) Sistem bo predlagal, da preverite, če je tiskalnik pravilno priključen in vklopljen, kar bi moralo biti že storjeno (koraki 1-4). Kliknite gumb ‘Continue’.
- 11) Odpre se registracijsko okno, v katerega polja vpišete svoje ime in ime podjetja ter kliknete gumb ‘OK’.
- 12) Sistem bo zahteval potrditev vpisa registracijskih podatkov. Če ste jih vpisali pravilno, jih potrdite s klikom na ‘OK’.
- 13) Namestitveni program zahteva, da se odločite, ali želite ekspresno instalacijo s prednastavljenimi vrednostmi (Express) ali želite že med nameščanjem spremeniti katerokoli od nastavitvev (Custom). Izbira temelji tudi na količini prostega prostora na disku in komponentami, ki jih želite namestiti – Express namestitev namesti vse

- komponente in zahteva cca 6MB prostora na disku, medtem ko Custom namestitev namesti samo komponente, ki jih zahtevate, ostale komponente pa lahko dodate kasneje.
- 14) Računalnik bo v naslednjem koraku poskusil najti priključeni tiskalnik. Če je vse v redu in tiskalnik pravilno priključen, ga mora zaznati na ustreznih tiskalniških vratih. Odprlo se bo okno, v katerem namestitveni program napiše, kateri tiskalnik je našel in kam je priključen, skupaj s količino pomnilnika, ki je nameščena v tiskalniku. Na primer: "LPT1: [WPS PRINTER] MANNESMANN Tally T9208 with 2.0Mb [2048k]". Če računalnik ne najde priključenega tiskalnika, preberite Nasvet 2.
 - 15) Program z disket prepíše potrebne datoteke, tudi deinstalacijski program. Ko bo potrebno vstaviti Disk 2, vas bo opozoril.
 - 16) Po končanem kopiranju se odpre okno s potrditvijo, da je nameščanje končano.
 - 17) Po kratkem premoru bo sistem zahteval ponovni zagon računalnika. Odstranite vse diskete iz disketnih enot ter kliknite gumb 'Restart Windows'.
 - 18) Ko se sistem Windows 95 ponovno zaganja, se ekran izprazni, utripač pa se postavi v zgornji levi kot – to ni napaka, nikar ne ugašajte računalnika. Lahko pa se zgodi, da se nekateri računalniki ne bodo pravilno zagnali. Če se Windows 95 ne zaženejo v času približno ene minute, morate računalnik izklopiti in po krajšem času ponovno vklopiti.

ī **Po ponovnem zagonu**

æ Zaradi načina dela WPS boste ugotovili, da poskuša sistem natisniti kar dve testni strani naenkrat – prvo generirajo sami Windows 95, drugo pa namestitveni program tiskalnika.

- 1) Dvakrat kliknite na ikono 'My Computer' ('Moj računalnik').
- 2) Dvakrat kliknite na mapo 'Printers' ('Tiskalniki').
- 3) Dvakrat kliknite na ikono 'Mannesmann Tally'.
- 4) Iz menija 'Printer' izberite 'Properties' ('Lastnosti') ter kliknite na gumb 'Print Test Page' ('Natisni preskusno stran').
- 5) Po nekaj sekundah se bo pojavilo okno "RESUME SETUP", medtem ko bo tiskalnik tiskal preskusno stran iz sistema (Windows 95 Printer Test Page). Tiskalniški monitor (programska oprema) se bo aktiviral, če imate v računalniku vgrajeno zvočno kartico, boste sporočilo tudi slišali. Pri izpisu testne strani se vam lahko zgodi, da dobite izpisani dve strani, pri čemer je na prvi natisnjeno le nekaj naključnih znakov, zaradi česar vam ni potrebno biti v skrbeh.
- 6) Ko je izpis končan, se okno monitorja zapre in slišite sporočilo, da je tiskanje končano.
- 7) WPS vam bo svetoval, da izpišete testno stran, saj je to prvič, da je bil tiskalnik nameščen na tem sistemu. Lahko izpišete še eno testno stran (drugačna od systemske!), ni pa potrebno, saj napačno delujoč tiskalnik ne bo izpisal niti prve testne strani.
- 8) WPS namestitveni program bo nato še enkrat potrdil, da je namestitev uspela (sporočilo 'Installation succeeded'). Kliknite gumb 'OK'.
- 9) Zaprite okna, ki ste jih odprli iz mape 'My Computer'. Vaš sistem je pripravljen za tiskanje.

Če se vam je iz kateregakoli razloga zataknilo pri enem od korakov, si poskusite pomagati z v nadaljevanju navedenimi koraki.

ī **Reševanje težav**

- 1) "NEW HARDWARE Not found" – MS Windows ne najdejo nove strojne opreme.

Obstajata dva glavna razloga za tovrstno težavo:

- a) Tiskalniški kabel je okvarjen ali napačen za dvosmerno CENTRONICS komunikacijo. Preverite, če imate IEEE 1284 združljiv kabel. Gotovo ga boste dobili pri svojem prodajalcu.
- b) Namestitev je bila izvedena že prej, pa se je iz kateregakoli razloga prekinila oz. ni bila pravilno dokončana. Tak primer onemogoči Plug&Play sistem. Poženite program REGEDIT, nato pa v 'HKEY_LOCAL_MACHINE' odprite 'ENUM' in 'LPTENUM' ter zbrisite ključ 'MANNESMANN Tally T9208'. Po tem posegu nadaljujte od razdelka 'Priključitev tiskalnika na računalnik'.

- 2) “The installation program failed to find your printer while searching” – namestitveni program ne more najti priključenega tiskalnika.

Preverite, če je tiskalnik pravilno priključen in vklopljen (READY LED mora goreti). Če je vse videti v redu, nadaljujte s postopkom pod 1).

- 3) “MT WPS Setup” okno se ne odpre.

Ta napaka se lahko pojavi, če je bila že pognana namestitev, ki je bila iz kakršnegakoli razloga prekinjena. Če imate izkušnje z Windows 95, si napravite kopijo datoteke WIN.INI, nato pa uporabite enega od urejevalnikov ASCII besedila, poiščite v njej vrstico ‘WPSTESTPAGE=1’ in jo zbršite. Nato poženite deinstalacijski program z dvojnimi klikom na ‘MT Deinstaller’ ikono. Nadaljujte na razdelku ‘Priključitev tiskalnika na računalnik’.

É Če nimate izkušenj z Windows 95, nikar ne poskušajte spreminjati sistemskih datotek! Sistem lahko popolnoma ohromite, zato rajši pokličite vašega prodajalca, ki naj vam svetuje in opravi namestitev.

A. RS232C Zaporedni vmesnik

Če imate namen tiskalnik uporabljati le v povezavi z WPS (Windows Printing System), lahko nadaljevanje preskočite. Če pa nameravate tiskalnik uporabljati v načinu PCL na drugačnih sistemih, npr. UNIX delovnih postajah, boste potrebovali vgradni RS232C zaporedni vmesnik, ki je dobavljiv kot dodatna opcija.

ī **Specifikacije zaporednega vmesnika**

Zaporedni vmesnik podpira komunikacijo s priklj-učenim sistemom s hitrostjo do 115.200 bps. Podatkovni niz je fiksiran – 8 podatkovnih bitov, 1 zaključni bit, brez paritete.

Kontrola pretoka je lahko DTR (HW) ali XON/FOFF (programsko). Razen te nastavitve lahko izbirate še možnost robustnega XON protokola, ki določa, da tiskalnik stalno pošilja XON signal v vnaprej določenih presledkih (npr. vsako sekundo).

Hitrost prenosa in robustni XON protokol nastavimo z NVRAM nastavitvami.

ī **Priklop na računalnik**

Na skici je vezalna shema povezovalnega kabla:

25-nožični serijski vmesnik			
Računalnik	3	2	Tiskalnik
	2	3	
	4	7	
	5	8	
	8	1	
	20	4	
	6	6	
	7	5	
	22	9	

9-nožični serijski vmesnik					
Računalnik	1	CD	RTS	1	Tiskalnik
	2	RxD	TxD	2	
	3	TxD	RxD	3	
	4	DTR	DSR	4	
	5	GND	GND	5	
	6	DSR	DTR	6	
	7	RTS		7	
	8	CTS	DTR	8	
	9	RI		9	

ī **Vgradnja RS232C vmenika**

É Vgradnjo vmesnika naj opravi pooblaščen servisler!

- 1) Izključite napajanje tiskalnika.
- 2) Odstranite pokrov na desni strani tiskalnika s pritiskom na jeziček pokrova.
- 3) Odvijte vijak in odstranite kovinsko ploščo, ki pokriva vezja.
- 4) Odklopite dva konektorja, ki povezujeta vmesniško ploščo.
- 5) Na zadnji strani tiskalnika odvijte tri vijake, s katerimi je pritrjena vmesniška plošča.
- 6) Previdno izvlecite vmesniško ploščo iz tiskalnika. Zdaj je viden 20-kontaktni konektor, ki ustreza tistemu na RS232C vmesniški plošči.
- 7) Previdno vstavite RS232C razširitev na vmesniško ploščo (20-kontaktni konektor) ter s pritiskom poskrbite za zanesljiv kontakt.
- 8) Vmesniško ploščo vstavite nazaj v tiskalnik; vrhnja stran vezja (komponente) mora biti obrnjena proti desni strani tiskalnika.
- 9) Privijte nazaj tri vijake na zadnji strani tiskalnika.
- 10) Skozi stransko odprtino priklopite nazaj dva konektorja na kablju.
- 11) Namestite nazaj kovinsko ploščo in jo pritrdite z vijakom.
- 12) Namestite plastični pokrov in ga s pritiskom utrdite v ležišču.
- 13) S pomočjo programske opreme določite ustrezno hitrost zaporednega vmesnika na računalniku.

B. Nadgradnja pomnilnika

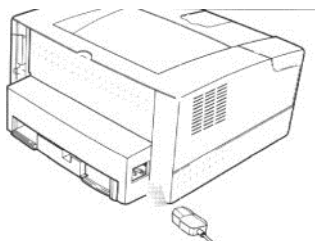
Če ima vaš tiskalnik vgrajen le standardnih 2MB pomnilnika, boste kmalu opazili, da vam ta količina ne zadostuje za zahtevnejšo uporabo. V tem primeru si lahko pomagata z nadgradnjo pomnilnika s SIMM moduli. S tem dobite možnost povečanja tiskalniškega vmesnika ali tiskanja zahtevnejših strani.

Ø Možnosti nadgradnje

Kot je razvidno na vmesniški plošči, je dostopno le eno podnožje za razširitev pomnilnika. Na voljo so štiri možnosti za nadgradnjo, skupaj pa je možno tiskalnik nadgraditi na 18MB pomnilnika. Uporabimo lahko 72-kontaktne SIMM module kapacitete 1/2/4/8/16 MB.

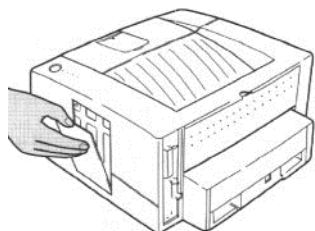
Ko se odločite, kakšen modul potrebujete, ga je potrebno le še vstaviti v podnožje; krmilnik samodejno prepozna pomnilniški modul in ustrezno poveča predpomnilnik tiskalnika.

É Vgradnjo dodatnih pomnilniških modulov naj opravi pooblaščen serviser, saj obstaja možnost povzročitve okvare na vezjih! V takem primeru vam proizvajalec garancije seveda ne bo priznal.



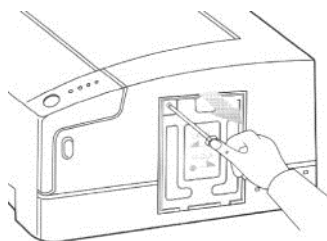
slika b-2/1

Izvlomite napajalni kabel iz tiskalnika.



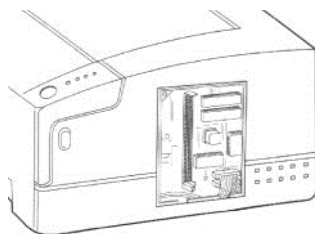
slika b-2/1

Odstranite plastični pokrov na desni strani tiskalnika s pritiskom na jeziček pokrova.



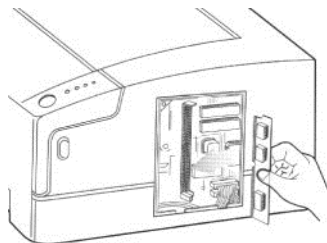
slika b-2/3

Odvijte vijak, s katerim je pritrjena kovinska plošča.



slika b-3/1

Skozi odprtino je vidno podnožje za SIMM modul.



slika b-3/2

Vstavite SIMM modul z zarezo obrnjeno navzgor.

Po vstavitvi modula zapremo odprtino – najprej namestimo kovinsko ploščo in jo privijemo, nato še plastični pokrov, dokler se ne zaskoči.

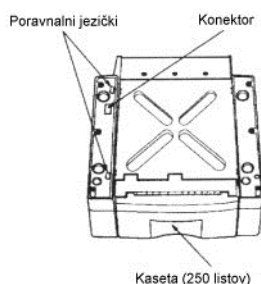
æ Z vašim tiskalnikom ni združljiv prav vsak pomnilniški modul, prav vsi pa so občutljivi na statično elektriko, ki jih ob nepazljivem in nestrokovnem ravnanju zlahka uniči. Če se odločite za nadgradnjo, se oglasite pri svojem prodajalcu Tally tiskalnikov.

C. Vgradnja dodatne kasete za papir

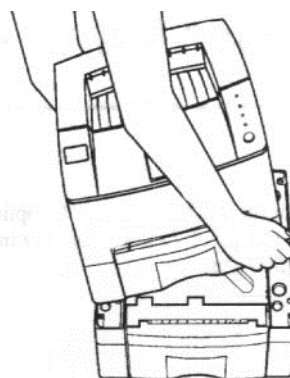
Vaš tiskalnik lahko nadgradite z opcijsko dodatno kaseto za papir, ki omogoča vstavljanje še 250 listov papirja (pri 75g/m²), kar poveča kapaciteto tiskalnika na 500 listov papirja.

Ø Vgradnja dodatne kasete

- 1) Izvlecite dodatno kaseto za papir iz embalaže.
- 2) Nastavite ustrezne dimenzije papirja. Podrobnejša navodila najdete v poglavju 'Nastavitev kasete za papir'.
- 3) Vstavite papir v kaseto.
- 4) Izvlecite napajalni kabel iz tiskalnika.
- 5) Dodatna kaseto za papir se s tiskalnikom samodejno poveže preko kontaktnega traku v notranjosti tiskalnika. Tiskalnik morate postaviti naravnost na dodatno kaseto; konektorji se ujamejo.
- 6) Vključite napajalni kabel tiskalnika.
- 7) Ponovno zaženite MS Windows na vašem računalniku, da se spremembe prenesejo v gonilnik tiskalnika.
- 8) V nastavitvah tiskalnika preverite možnosti podajanja papirja. Po potrebi ponovite instalacijo gonilnika – dodatna kaseto za papir mora biti dostopna iz gonilnika.



Dodatna kaseto za 250 listov



Nameščanje tiskalnika na kaseto

D. Specifikacije papirja

Ø Podprti formati papirja in ovojníc

V naslednji razpredelnici so navedeni formati papirja in ovojníc, neposredno podprti s strani tiskalnika in kaset za papir.

Medij	Naziv	Podajanje - vir	Dimenzije
Papir	Letter	Kaseta in ročno podajanje	216 x 279 mm
Papir	Legal	Kaseta in ročno podajanje	216 x 356 mm
Papir	Executive	Kaseta in ročno podajanje	184 x 267 mm
Papir	A4	Kaseta in ročno podajanje	210 x 297 mm
Ovojnice	Com-10, Monarch, DL, C5	Ročno podajanje	Min. 90 x 145 mm Max. 216 x 356 mm

Ø Papir

Za doseganje najboljših možnih rezultatov in hkrati preprečevanje zatikanja papirja v tiskalniku se ravnajte po navedenih priporočilih za uporabo papirja.

- Uporabljajte le kakoviten, kopirnim strojem namenjen papir. Izogibajte se papirja z gravurami, perforacijami ali predrobno/pregrobo sestavo.
- Barvni papir mora biti enake kvalitete kot beli fotokopirni papir. Pigmenti, s katerimi je papir barvan, morajo zdržati temperaturo 200°C vsaj 0,1 sekunde – to sta čas in temperatura, ki jo uporablja tiskalnik za fiksiranje barvila na papir. Ne uporabljajte papirja, kateremu je bilo barvilo dodano kasneje.
- Natisnjeni obrazci morajo biti natisnjeni z barvilom, ki ni gorljivo, ne hlapi in se ne topi pri navedeni temperaturi.
- Uporabljajte papir specifične gostote 60 – 130 g/m².

Ø Ovojnice

Izbirajte dobro izdelane ovojnice. Na podlagi reže za ročno vstavljanje papirja morajo ležati ravno, ne smejo biti zmečkane, prepognjene ali drugače poškodovane. Ovojnice, ki imajo dodaten trak, ki ščiti površino z lepilom do lepljenja, morajo biti opremljene z lepili, ki ustrezajo temperaturi in pogojem fiksiranja barvila.

Ø Samolepilne etikete

- Vrhnja plast etiket, na katero tiskamo, naj bo kvalitetna in ustrezna kopirnemu papirju.
- Nosilec etiket (spodnja plast) mora biti ustrezen zahtevam toplotnega fiksiranja barvila.
- Lepila, ki jih etikete uporabljajo, morajo biti stabilna pri temperaturi 200°C v času 0,1 sekunde, ki se uporablja za toplotno fiksiranje barvila. Pri tem se ne smejo izločati kakršnikoli plini v koncentracijah, večjih od dovoljenih.
- Lepila etiket ne smejo priti v neposreden kontakt s katerimkoli delom tiskalnika.

E. Tehnične specifikacije tiskalnika

V nadaljevanju so navedene tehnične lastnosti tiskalnika Tally T 9208.

➤ Hitrost tiskanja	8 ppm (strani na minuto)
➤ Tehnologija tiskanja	Elektrofotografija. Ločljivost 600 x 600 dpi (Dots Per Inch, pik na palec)
➤ Standardne emulacije	PCL 5e združljivost. Microsoft WPS (Windows Printing System).
➤ Kontrolna plošča, ukazi	Nastavitev in status tiskalnika preko računalnika za DOS in Windows 3.1x/95 okolja. Kontrolna plošča: 1 tipka, 4 kontrolne lučke. Windows 3.1x/95 gonilniki.
➤ Podajanje papirja	Podajanje: 250 listov papirja v kaseti, ročno podajanje. Odlaganje: 100 listov ali 1 list zadaj. Tipi papirja: A4, Letter, Legal, ovojnice.
➤ Dodatna kasetna za papir	Opcija, 250 listov papirja (75 g/m ²).
➤ Hrupnost	Tih v Stand-By načinu. <47 dB(A) med tiskanjem.
➤ Napajanje	100/120 V (± 10%), 50/60 Hz (± 3 Hz) za USA 220/240 V (± 10%), 50/60 Hz (± 3 Hz) za Evropo
➤ Največja poraba električnega toka	7 A (100 V), 4 A (220 V)
➤ Poraba energije	150 W med tiskanjem, <6 W v Stand-By načinu
➤ Procesna enota	Integrirana enota, 6.000 strani (4% črnina)
➤ Ogrevalni čas	Do 25 s (pri 25°C sobni temperaturi)
➤ Okolje	Temperatura 10°C do 32,5°C Relativna vlažnost 20% do 80%
➤ Skladiščno okolje	Temperatura 0°C do 35°C Relativna vlažnost 10% do 90%
➤ Življenjska doba	100.000 strani v obdobju 5 let
➤ Standardne pisave	Sedem bit-map pisav in 45 scalable pisav (PCL 5e)
➤ Teža	<9 kg
➤ Dimenzije (Š x G x V)	360 x 364 x 176 mm
➤ Vmesniki	Vzporedni: IEEE 1284 (Nibble, Byte, ECP) Zaporedni: RS232C – opcija AIS (Auto Interface Switching, samodejni preklop med vmesniki) v PCL načinu.
➤ Pomnilnik	Standardno 2 MB. Razširljivo v korakih +1, 2, 4, 8, 16 MB SIMM

F. Opcijska oprema

Opcijska oprema - dodatki	Koda artikla – ID No.
Procesna enota (Process Unit)	044726
Razširitev pomnilnika 1 MB	044725
Razširitev pomnilnika 2 MB	044763
Razširitev pomnilnika 4 MB	044758
Razširitev pomnilnika 8 MB	044764
Razširitev pomnilnika 16 MB	044765
Zaporedni vmesnik	044723
Dodatna kasetna za papir	044762
Programming Manual PCL	379308
Operator's Manual (English)	379468
Operator's Manual (German)	379469
Operator's Manual (French)	379470
Operator's Manual (Italian)	379471
Quick Reference Guide (English)	379472
Quick Reference Guide (German)	379473
Quick Reference Guide (French)	379474
Quick Reference Guide (Italian)	379475

Navedene kode in/ali nazivi opcijskih dodatkov in potrošnega materiala ustrezajo originalnim **Tally** kodam in nazivom. Prosimo, da se pri zahtevku za ponudbo sklicujete na te nazive oz. kode.

G. PjL ukazi (PCL način)

Poglavje opisuje uporabo PjL ukazov pri krmiljenju tiskalnika. Za originalni pregled in primere ukazov glej stran A-1 v drugem delu (PCL Mode) originalnega priročnika.

Ukaz	Opis ukaza	Parametri
COMMENT	Povzroči, da PjL sprejme ukazno vrstico kot komentar.	
DEFAULT	Postavi spremenljivke okolja na prednastavljeno (DEFAULT) vrednost.	PAPER, ORIENTATION, MANUALFEED, SYMSET, COPIES, FORMLINES, AUTOCONT, TONERSAVE, POWERSAVE, BAUDRATE, ROBUST. TYPEFACE
INFO	Zahteva določene podatke od tiskalnika, npr. Printer Model Number, Printer Memory Available, Configuration, Status, itd.	ID, MEMORY, VARIABLES, ENGINE, CONFIG
ECHO	Vrne <words> del ukaza računalniku	
INITIALIZE	Resetira trenutne spremenljivke na tovarniško nastavljene vrednosti	
RESET	Resetira trenutne spremenljivke na uporabniške prednastavljene vrednosti	
UEL/SPjL	Konča delo v trenutno izbranem tiskalnikovem režimu in vrne nadzor PjL. Resetira PjL parser, da začne na začetku vrstice.	

© 1998 Dare Radelj za PRINTEC d.o.o., Brnčičeva 13, 1231 Ljubljana, Tel. (061) 1614-020, 1614-025
www.printec.si

Priročnik je namenjen distribuciji z modeli tiskalnikov, katere opisuje, kot dodatek originalnemu priročniku. Priročnik ni v prosti prodaji. Za morebitne napake ne odgovarjamo.